

Un chemin pour transformer  
**la petite enfance**

TANi



RAPPORT 2025

The image features a teal background with two horizontal bands of wavy, organic shapes. The upper band is orange and the lower band is yellow. A small teal circle is positioned in the center of the orange band, containing the word "TANI" in white, bold, sans-serif capital letters.

TANI



# CONTENU

Avant de commencer .....	4
Qui sommes-nous ? .....	5
Où tout a commencé .....	6
Voix de ceux qui se sont engagés pour l'enfance .....	8
Impact tout au long de l'année .....	9

<b>Santé pour la petite enfance</b> .....	10
Soins de santé pédiatrique .....	12
Les 100 premiers jours .....	14
Centre de collecte de lait maternel .....	18
Développement de l'enfant .....	21
Conseil nutritionnel .....	25
Intervention de l'équipe de santé dans un contexte d'urgence humanitaire .....	29

<b>Éducation dès les premières années</b> .....	30
Centre d'éducation de la petite enfance .....	32
La Escuelita .....	36
Quand une salle de classe en inspire d'autres .....	38

<b>Des communautés au service de l'enfance</b> .....	39
TANI Humanitaire .....	40
RED MAMI .....	42
École Inclusive .....	47
Profortec .....	50

<b>Innover pour transformer</b> .....	54
LabTANI .....	55

<b>La communauté qui rend ce chemin possible</b>	
Personnes et entreprises mobilisées pour transformer .....	62
TANI ouvre ses portes .....	64
Quand le message va à la rencontre des personnes .....	65
Chemin 2026 .....	66
Si ce chemin résonne aussi en vous .....	67
Rejoignez notre communauté digitale .....	68
Merci de faire chemin avec nous .....	69

# Avant de commencer

## Quel est le chemin pour transformer la petite enfance ?

---

**C**e rapport est avant tout le reflet d'un chemin parcouru ensemble. Rien de ce qui a été accompli en 2025 n'aurait été possible sans l'engagement, le temps et la générosité de chacune et chacun des membres de **l'Association Atelier des Enfants**. Bien plus qu'un appui institutionnel, vous êtes notre relais, notre voix et notre présence en Suisse, et surtout des alliés profondément engagés à nos côtés.

Votre accompagnement constant des programmes, votre disponibilité, votre regard attentif et votre confiance nous permettent de mener notre travail au Pérou avec plus de solidité et de portée. Grâce à vous, notre action dépasse les frontières: elle se fait entendre auprès des organisations partenaires, des donateurs et des institutions qui choisissent de croire, avec nous, qu'un changement réel est possible pour les familles les plus vulnérables.

Au-delà des résultats et des actions menées, ce rapport raconte une histoire collective. Celle de personnes qui donnent de leur temps, de leur énergie et de leur cœur pour soutenir des projets porteurs de sens. Celle d'une conviction partagée : que chaque geste compte, que chaque engagement a une valeur, et que, ensemble, nous pouvons contribuer à transformer des réalités profondément marquées par l'inégalité.

Nous souhaitons vous adresser, à travers ces pages, un immense merci. Merci pour votre fidélité, votre implication, votre bienveillance et votre foi constante dans le travail que nous construisons ensemble. Savoir que nous pouvons compter sur vous, sur votre présence et votre amitié, est une force précieuse pour toute l'équipe de TANI.

Ce rapport est aussi une invitation à continuer ce chemin commun. À poursuivre, pas à pas, ce travail patient et engagé qui, grain de sable après grain de sable, contribue à offrir aux familles un avenir plus digne, plus juste et porteur d'espoir.

Avec toute notre gratitude, notre affection et notre profonde reconnaissance.

**Sara Cifuentes**  
Directrice de TANI



## Qui sommes-nous ?

**N**ous sommes une organisation forte de 47 ans d'expérience, engagée dans des actions rigoureuses et reconnues pour améliorer la qualité de vie des enfants au Pérou.

Notre travail s'ancre dans un lien étroit avec les communautés et repose sur la conviction que l'accompagnement précoce, lorsqu'il est holistique et continu, peut transformer des vies.

Nous avons développé un modèle global, alliant santé, éducation, communauté et innovation, et combinant prise en charge directe, accompagnement des familles et renforcement de leurs capacités pour des changements durables.

### Mission

Nous cherchons à **créer des opportunités afin que les enfants et leurs familles puissent bénéficier d'un développement continu.**

Avec les familles, nous co-construisons des expériences transformatrices qui offrent des solutions accessibles et évolutives.

### Vision

Nous aspirons à ce que **le Pérou soit un pays où les enfants puissent développer pleinement leur potentiel et réaliser leurs rêves.**

Nous souhaitons que les familles soient les garantes de leur protection et de leur développement, et que les services qui leur sont destinés atteignent les plus hauts standards de qualité.

# Où tout a commencé

L'histoire de TANI commence il y a 47 ans...



Christiane Ramseyer, volontaire suisse, est arrivée au Pérou et a découvert une réalité difficile pour l'enfance : des mères et des pères contraints de partir travailler sans réseau de soutien pour la prise en charge de leurs jeunes enfants.



Un événement tragique a tout changé. À la suite d'un incendie dévastateur, Christine a été témoin de la mort de deux enfants laissés seuls à la maison. Ce n'était pas une statistique, mais une urgence qui ne pouvait plus être ignorée.





De cette tragédie est née une réponse concrète. Au cœur de San Juan de Lurigancho, alors un bidonville accueillant des familles migrantes en situation de grande vulnérabilité, une garderie communautaire a vu le jour : le Taller de los Niños.

Un espace humain où les enfants sont le centre de toutes les actions.



Avec le temps, et toujours en étroite collaboration avec la communauté, de nouveaux besoins ont émergé : santé, vaccination, accompagnement émotionnel, prévention des grossesses adolescentes, entre autres.

Ainsi, TANI a grandi et évolué, en comprenant que transformer la réalité de la petite enfance nécessite des actions holistiques, coordonnées et inscrites dans la durée.





# Voix de celles et ceux qui se sont engagés pour l'enfance : le comité consultatif

**E**n 2025, TANI a ouvert un nouvel espace pour accompagner ses décisions les plus stratégiques : le Comité consultatif. Un espace pensé pour intégrer de nouvelles voix, de l'expérience et du discernement à un moment clé de notre croissance institutionnelle. La création de ce comité répond à un besoin clair: prendre des décisions avec une vision élargie, sans perdre de vue notre mission.

Des personnes qui s'engagent non seulement à donner leur avis, mais aussi à s'impliquer activement dans l'orientation que nous avons choisie. Cette étape réaffirme un principe qui nous accompagne depuis nos débuts : **le travail en faveur de l'enfance se renforce lorsqu'il est mené collectivement, de façon consciente et porteuse de sens.**



**Juan José Venegas**

*Je contribue à TANI parce que son action est essentielle: une approche systémique qui reconnaît les liens entre la famille, l'école, la communauté et les services publics.*



**Nuria Esparch**

*Le modèle de TANI place l'enfant au centre et adopte une approche systémique: il aligne les ressources de prise en charge en reconnaissant que les enfants n'évoluent pas en silos.*



# 2025

## Impact tout au long de l'année

  
**19 653**

**familles** accompagnées à travers les programmes intégrés de TANI, en faveur du bien-être et du développement de la petite enfance

### Santé

Une attention intégrale dès la naissance



**12 910**  
**enfants**

ont accédé à des services de soins intégrés.



**5343**  
**familles**

ont bénéficié d'un accompagnement continu, spécialisé en santé maternelle et infantile.



**99.8%**  
**des familles**

expriment une satisfaction élevée quant aux services reçus.



**28 331**  
**vaccins**

administrés dans le cadre du schéma de vaccination de la petite enfance

### Éducation

Apprendre, rêver et se projeter vers un avenir différent



**654**  
**enfants**

ont participé à des programmes éducatifs favorisant un apprentissage significatif.



**336**  
**heures éducatives**  
dans le cadre de l'accompagnement des enfants en déficit scolaire.



**98.2%**  
**des participants**  
ont déclaré un haut niveau d'acceptation et de confiance envers les services.

### Communauté

Des parcours renforcés collectivement

**876**

**jeunes, adultes et personnes âgées** ont participé à des programmes d'inclusion et de développement.



**80%**  
**des participants**  
ont renforcé leurs compétences éducatives, personnelles et professionnelles.

### Innovation

Transformer les systèmes, élargir l'impact

**4**

**régions du pays**  
ont bénéficié de programmes et de projets pilotes adaptés aux contextes territoriaux.



**456**  
**professionnels et étudiants**

ont été formés aux approches de TANI.



# Santé pour la petite enfance

**L**a santé durant les premières années de vie ne se limite pas à la prévention des maladies : elle soutient le développement de l'enfant, favorise les liens au sein des familles et ouvre des possibilités pour l'avenir. En 2025, à TANI, nous avons réaffirmé cette conviction en accompagnant les bébés, les enfants et leurs familles à travers une approche préventive, globale et humaine.

Les programmes, comme ceux du domaine de la santé, ont été essentiels pour atteindre celles et ceux qui en avaient le plus besoin, à un moment déterminant de leur vie.

Tout au long de l'année, **12 910 familles** ont eu accès à des services de santé, conçus non seulement pour soigner, mais aussi pour écouter, orienter et prendre en charge de manière intégrale. Chaque prise en charge a été rendue possible grâce à une équipe engagée





et hautement qualifiée : du personnel médical, infirmier et des spécialistes qui comprennent que la qualité du service se mesure aussi à la proximité, au respect et à l'empathie avec lesquels chaque famille est accompagnée.



## Des nouveaux espaces pour recevoir les familles

Au début de l'année, un don de Roche Perú a permis de rénover les espaces dédiés à la petite enfance, en créant des environnements plus accueillants et sécurisés pour les bébés, les enfants et leurs familles.

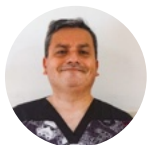


# Soins de santé pédiatrique

## Écouter, prendre soin, accompagner

Dans la petite enfance, une prise en charge globale peut faire toute la différence. Grâce à ce service, TANI rapproche les soins de santé des enfants et de leurs familles, confrontés à des barrières d'accès aux services médicaux, en offrant un espace de proximité, fiable et attentif à chaque étape du développement.

Chaque consultation est également un moment d'écoute et d'orientation. Au-delà du traitement d'un problème ponctuel, l'accent est mis sur l'accompagnement, la prévention, des pratiques d'autosoins et la prise de décisions éclairées des parents pour le bien-être de leurs enfants.



**Doctor Adolfo Arévalo**

Médecin directeur

*"Lors de chaque consultation, je cherche à aller au-delà du motif de la prise en charge, car derrière, il y a toujours une histoire qui compte."*

Au cours de l'année, **16 948 consultations médicales** ont été réalisées, bénéficiant à **6059 enfants**, dont **2354 enfants** accueillis pour la première fois. À cela se sont ajoutées 15 438 prises en charge en soins infirmiers, permettant de répondre de manière adaptée à des besoins immédiats et à des situations d'urgence. Ce travail a été possible grâce à une équipe de professionnels hautement qualifiés et convaincus que la qualité de la prise en charge repose aussi sur

le respect, la proximité et la relation de confiance qui se construit avec chaque famille. Ainsi, cet espace de soins continue de renforcer le développement intégral de la petite enfance, en faisant de la santé un droit vécu de manière concrète.

### Des soins qui vont à la rencontre des familles

En 2025, l'équipe de santé a étendu les consultations au-delà des espaces habituels par des actions communautaires et des visites personnalisées, rapprochant ainsi les services des foyers et donnant la priorité aux familles confrontées aux plus grandes barrières d'accès. Cette modalité a permis de prendre en charge les enfants et les personnes dans leur environnement de vie, favorisant une meilleure compréhension de leurs réalités. **Elle a facilité un accès pertinent aux soins et renforcé la confiance envers un accompagnement adapté aux besoins du quotidien.**







**16 948**  
consultations médicales



**92.6%**  
des enfants bénéficient  
d'un meilleur état de santé  
après le traitement.



**15 438**  
prestations en soins infirmiers



**95%**  
des familles développent des  
pratiques de prévention à la maison.

# Les 100 premiers jours

Un début merveilleux pour tous



Les premiers jours de vie marquent un avant et un après, non seulement pour un bébé, mais pour toute sa famille. Ce sont des jours de découvertes, de questions et d'apprentissages constants, traversés aussi par la fatigue et des émotions intenses. **Le programme des 100 premiers jours est pensé pour ce moment décisif, lorsque le soin doit être clair, proche et digne de confiance.**

Ce programme répond à un besoin concret: offrir une prise en charge holistique à une étape où de nombreuses familles font face à l'incertitude, au manque d'information ou à des difficultés d'accès à des services de santé adéquats. Les premiers mois impliquent des décisions clés pour le bien-être physique et émotionnel du bébé et de celles et ceux qui l'accompagnent.



**Gaby Mundaca**

Infirmière

*"Beaucoup de mères et de pères arrivent avec des doutes, des peurs ou des questions qu'ils n'osent pas toujours exprimer à voix haute. Mon rôle est de les aider à comprendre leur bébé et à avoir confiance en ce qu'ils font, car personne ne naît en sachant, mais on peut apprendre lorsqu'on est accompagné."*



À TANI, le programme se déploie à travers différents espaces conçus pour soutenir les familles dès la naissance : **consultations médicales, orientation en allaitement maternel, expériences de peau à peau et accompagnement psychologique des mères.** Chaque rencontre vise à offrir un soutien, des informations pratiques et un environnement permettant aux familles de se sentir plus en sécurité et confiantes dans cette nouvelle étape.

En 2025, le programme a accompagné **1508 bébés**, contribuant à ce que leurs premiers mois de vie se déroulent dans un environnement plus attentif, mieux informé et protecteur.



### Infirmierie et suivi



La consultation d'infirmierie constitue souvent le premier point de contact des familles avec TANI. C'est dans cet espace que les besoins sont identifiés, que l'état du bébé est évalué et que les mères et les pères reçoivent des informations sur les soins de base durant les premiers mois de vie.

C'est aussi lors de cette consultation qu'un suivi à la maison est organisé pour les familles à plus haut risque pendant les 100 premiers jours de vie.

### Consultation médicale



Cet espace offre une prise en charge médicale appropriée et un suivi des bébés durant une étape clé de leur développement. À travers des évaluations cliniques et l'orientation des familles, l'objectif est de garantir des conditions adéquates pour une croissance saine.

C'est aussi un espace pour construire une relation de confiance avec le médecin.

## Allaitement maternel

L'allaitement est un apprentissage qui s'acquiert par l'accès à l'information, par la pratique et le soutien. Dans cet espace, les familles reçoivent un accompagnement personnalisé pour répondre à leurs questions et difficultés, en favorisant un allaitement informé et adapté aux besoins du bébé.

En 2025, **1540 consultations** en allaitement maternel ont été réalisées.



## Peau à peau



Le contact peau à peau constitue un moment clé pour renforcer le lien précoce et favoriser le bien-être émotionnel du bébé et de sa famille. Lors des séances, la connexion affective est encouragée et par la suite un accompagnement psychologique individuel est proposé aux mères, ainsi qu'un repérage précoce d'éventuels cas de dépression post-partum.

En 2025, **1408 familles** ont participé à cet espace.

## Atelier de développement

À travers le jeu et l'interaction, cet atelier invite les familles à stimuler leurs bébés de manière ludique et consciente. Il s'agit d'un espace partagé qui renforce le lien et prépare les familles à clôturer l'étape **des 100 premiers jours**, ouvrant la voie à la poursuite de l'accompagnement dans le programme de Croissance et Développement.







“Ma grossesse a été à risque et, à la naissance de mon bébé, j’étais très angoissée, d’autant plus qu’il s’agissait de mon premier enfant. Il y avait beaucoup de choses que je ne savais pas faire, comme le baigner ou le porter correctement. Parfois, j’avais l’impression que tout cela me dépassait et j’avais peur de lui faire mal.

Quand j’ai commencé à venir à TANI, les consultations ne ressemblaient pas à une visite médicale classique. C’était plutôt un espace où je pouvais poser des questions, me tromper et apprendre sans me sentir jugée. **Petit à petit, on m’a appris comment le porter, comment le baigner et comment être davantage en contact avec lui.**

J’ai aussi appris l’importance de l’allaitement maternel et du fait de nourrir mon bébé exclusivement au lait maternel. Tout n’a pas été facile, mais grâce à cet accompagnement, je me suis sentie progressivement plus sûre de moi et plus sereine en tant que mère.”

- Daysi, mère de Rafael



# Centre de collecte de lait maternel

## Quand le lait maternel devient porteur d'espoir

Le don de lait maternel peut faire une différence décisive dans la vie d'un nourrisson. À TANI, le centre de collecte de lait maternel permet que ce geste solidaire parvienne de manière sûre et pertinente à celles et ceux qui en ont le plus besoin, en mettant en relation des mères donneuses avec des bébés en situation de vulnérabilité particulière.

Ce programme répond à un besoin particulier : **garantir l'accès au lait maternel pour les bébés prématurés ou présentant des conditions médicales complexes**, pour lesquels cet aliment est essentiel à leur rétablissement et à leur développement. Dans des contextes où il n'est pas toujours possible de couvrir ce besoin au sein de l'environnement familial immédiat, le don devient un véritable réseau de soins qui sauve et renforce des vies.

L'accompagnement des mères donneuses constitue un axe central du programme. De l'orientation initiale, à la récolte et au transport du lait maternel vers l'Institut national maternel et périnatal, chaque étape est réalisée selon des protocoles stricts de qualité et de sécurité. Parallèlement, une information claire et un soutien de proximité sont fournis, reconnaissant la valeur de l'engagement assumé par les mères qui choisissent de faire don de leur lait.

Au cours de l'année 2025, **368 litres de lait maternel** ont été collectés grâce à la participation de 99 mères donneuses, permettant à plus de 700 bébés d'en bénéficier. Sur le volume total collecté, seulement 11,7 % du lait donné a dû être écarté, conformément à des critères techniques rigoureux garantissant que chaque distribution respecte les normes de sécurité les plus élevées.



**+700**  
**nourrissons à haut risque**  
ont bénéficié de ce  
programme.



**99**  
**mères**  
ont été  
donneuses de lait  
maternel au cours  
de l'année 2025.



**368**  
**litres de lait maternel**  
ont été donnés au cours de l'année.

## **Le saviez-vous ?**

En 2009, **TANI** a ouvert le **premier Centre de collecte de lait maternel du Pérou**, en articulation avec l'**Institut National maternel et périnatal (INMP)**.

Le programme est né à San Juan de Lurigancho avec seulement 20 mères donneuses, initiant une chaîne de solidarité qui a permis de fournir du lait maternel à des nouveau-nés prématurés et se trouvant dans un état critique, hospitalisés dans le service de néonatalogie de l'INMP.



**2.9%**

de diminution du rejet  
de lait en comparaison  
avec 2024





“Rencontrer d’autres mamans, savoir qu’il y a des bébés qui en ont plus besoin que le mien à ce moment-là, cela te touche profondément. Donner m’a permis de me sentir accompagnée et, en même temps, utile pour d’autres familles qui traversent des moments difficiles.”

- Miriam, mère donneuse

Miriam reçoit son diplôme et son prix pour sa remarquable donation de lait maternel, à l’occasion de la Semaine de l’allaitement maternel.

# Développement de l'enfant

## Explorer, découvrir, se développer

Chaque enfant se développe à son propre rythme, mais il ne peut pas le faire seul. Le programme de Développement de l'enfant naît de cette certitude: **le jeu, les interactions et la présence de la famille sont tout aussi importants qu'un suivi ou des indicateurs**. Ici, chaque séance est une invitation à observer, à découvrir et à reconnaître le potentiel déjà présent dès les premiers mois de vie.

Nous proposons cet accompagnement aux familles qui, pour la plupart, ne disposent ni de repères ni d'espaces adéquats pour stimuler leurs enfants de manière sûre et bienveillante.

Ainsi, ce programme répond au besoin fondamental de l'enfant d'avoir un contexte qui le protège, le stimule et l'accompagne.

À travers des séances ludiques, des contrôles de santé, des soins infirmiers et la vaccination, les familles participent activement au processus, apprenant à lire les signaux de leurs enfants, à les stimuler par le jeu et à renforcer leur lien au quotidien. Chaque rencontre constitue également un espace pour dissiper les doutes, renforcer la confiance et développer des pratiques parentales informées et attentives.



**Marcell Lope**

Infirmière des ateliers CRED

*"J'ai vu comment le jeu devient une forme de communication entre l'enfant et sa famille. C'est là que se produisent des choses très profondes."*





Au cours de l'année 2025, cet espace de soins a permis des milliers de moments partagés: **3599 séances, plus de 5300 familles** y ayant participé activement, et plus de **27 000 consultations en soins infirmiers**. S'y ajoute l'administration de plus de **28 000 vaccinations**, renforçant la protection de la santé des filles et des garçons à une étape clé de leur croissance.

L'impact de ce travail soutenu se traduit par un résultat significatif: **98,9 % des enfants accompagnés ont présenté des indicateurs de développement adéquats**, illustrant concrètement les effets positifs d'une approche intégrée des soins, du jeu et de la santé, centrée sur la famille.

Ce programme ne se contente pas de renforcer le développement de l'enfant ; il réaffirme également une idée centrale de TANI : lorsque les familles disposent d'espaces sécurisés, d'informations claires et d'un accompagnement de proximité, le développement cesse d'être une source de préoccupation pour devenir une expérience possible et partagée.

### Élargir les outils pour le développement de l'enfant

Au cours de l'année, TANI a consolidé un partenariat avec **Aporta, à travers son projet Volar**, afin de renforcer les soins et l'accompagnement de la petite enfance. Dans ce cadre, l'équipe a été formée aux outils du modèle de soins attentionnés et sensibles, qui enrichissent aujourd'hui l'accompagnement des familles, en particulier dans les espaces de développement, en favorisant les liens affectifs, la stimulation précoce et le bien-être des enfants.

### Renforcer la parentalité partagée

À chaque séance, le programme de développement de l'enfant promeut une approche de la parentalité comme une **expérience partagée**. Nous savons que la participation active des pères dans les soins quotidiens reste confrontée à des obstacles liés aux rôles de genre et au contexte de vie, mais chaque atelier constitue une opportunité d'inviter les pères à s'impliquer à travers le jeu et la présence.

Au cours de l'année, **1928 pères ont participé aux séances**, ce qui représente près de **36 %** des familles accompagnées. Bien que ce chiffre reste inférieur à la moitié, il marque une avancée significative par rapport aux années précédentes. Leur présence régulière — avec un total de 3722 participations — a non seulement renforcé le lien avec leurs enfants, mais a également permis à l'équipe d'identifier les facteurs qui limitent la participation d'autres pères, apportant des enseignements clés pour continuer à ajuster et à renforcer le programme.







## Ateliers extraordinaires

*Une attention renforcée pour les bébés à haut risque*

Ces ateliers s'adressent aux bébés en situation de grande vulnérabilité, tels que les prématurés ou ceux présentant des diagnostics spécifiques pouvant avoir un impact sur leur développement. Cette approche reconnaît que les parcours de développement ne débutent pas tous dans les mêmes conditions et nécessitent, de ce fait, un suivi plus rapproché et spécialisé.

En 2025, des ateliers différenciés et des prises en charge personnalisées ont été proposés aux familles. L'équipe infirmière a travaillé à lever les obstacles propres à chaque situation et à faciliter l'orientation vers des services de santé spécialisés, contribuant ainsi à un suivi adapté et à l'amélioration des perspectives de développement des enfants.



**148 bébés**

ont participé à des ateliers extraordinaires.



**612 consultations**

ont permis d'orienter les familles vers des services de santé spécialisés.



**95% des bébés**

prématurés présentent une évolution positive de leur développement, sans déficit.



## Espaces qui invitent aussi à jouer et à attendre

En partenariat avec Intursa, TANI a réalisé une journée de création de fresques murales dans les espaces de santé, en particulier dans les zones extérieures des salles, les transformant en environnements plus chaleureux et accueillants pour la petite enfance, grâce à des illustrations inspirées de leur cadre de vie.

L'initiative a bénéficié du volontariat de l'entreprise Intursa, dont les collaborateurs ont participé à la réalisation des fresques et ont partagé des activités ludiques avec les enfants du programme CRED, créant ainsi des moments de jeu et de lien qui ont rendu l'espace de santé plus proche et plus humain pour les familles.



# 98.9%

**des enfants**  
présentent des indicateurs de  
développement adéquats au  
cours de l'année.



# 5343

enfants ont participé au  
programme au cours de l'année  
2025.



# 28 331

**vaccins**  
ont été administrés à TANI  
au cours de l'année 2025.



# 3599

séances de jeu et de  
développement ont été réalisées  
au cours de l'année 2025.



# Conseil nutritionnel

## Nourrir pour grandir



Le programme de Conseil Nutritionnel de TANI accompagne les familles dès les premiers mois de vie de leurs bébés, en considérant l'alimentation comme un acte quotidien de soin, d'apprentissage et de lien. À travers des espaces de proximité et participatifs, le programme vise à ce que les mères, les pères et les personnes en charge des enfants se sentent en confiance pour prendre des décisions concernant l'alimentation infantile, même dans des contextes où l'accès à une information claire ou à des ressources peut être limité.

L'un des principaux besoins auxquels répond ce programme est **la prévention et la prise en charge de l'anémie**, une problématique complexe qui est souvent difficile à comprendre et à guérir dans la vie quotidienne. Les séances de conseil nutritionnel se déroulent de manière collective et sont organisées en fonction de l'âge des bébés, ce qui

permet que les contenus répondent aux besoins réels de chaque étape du développement. Guidées par une professionnelle en nutrition, les familles apprennent à travers le jeu, la cuisine et le partage d'expériences, ce qui favorise un apprentissage concret et réduit le sentiment d'être jugé ou de ne pas être à la hauteur.



**Natalia Reyes**

Nutritionniste de TANI

*"Nous commençons par écouter les familles, puis, sur cette base, nous construisons avec elles des habitudes alimentaires qu'elles peuvent réellement intégrer dans leur quotidien."*

## NutriTANI : une meilleure alimentation à la maison

NutriTANI est un atelier communautaire porté par TANI visant à renforcer la nutrition des enfants de plus d'un an, en offrant aux familles des outils pratiques pour améliorer l'alimentation au sein du foyer. À travers des sessions éducatives et des activités participatives, le programme favorise un apprentissage de proximité, directement applicable à la vie quotidienne.

L'atelier a été mis en œuvre avec le **Conseil régional IV Lima métropolitaine de l'Ordre des nutritionnistes du Pérou**, permettant de conjuguer savoirs et expériences. Cette collaboration a enrichi l'accompagnement des familles, a renforcé notre engagement en faveur d'une nutrition infantile adéquate, et a permis au Conseil Régional de reproduire cette action dans d'autres espaces.



L'accompagnement va bien au-delà de la théorie. Au cours des séances, **les familles acquièrent des compétences pratiques pour préparer des recettes saines, accessibles et adaptées à leur budget**. Elles intègrent également des outils pour optimiser l'achat des aliments et promouvoir des pratiques durables, telles que le recyclage et le compostage. Cette approche globale renforce l'idée qu'une alimentation adéquate est possible au sein de la routine familiale et que de petits changements peuvent générer de grands impacts sur la santé des bébés.

En 2025, ce travail constant s'est traduit par **4721 consultations nutritionnelles individuelles, et 1071 séances de conseil en groupe auxquelles ont participé 1641 familles**. Grâce à un suivi de proximité et à l'approche empathique du programme, l'année s'est conclue avec **un taux d'anémie de 9,3 %**, reflétant des avancées significatives en matière de santé infantile. Par ailleurs, l'expérience a été positivement évaluée par les familles, atteignant **un taux de satisfaction de 97,4 %**. Cet indicateur confirme la confiance accordée au programme et souligne l'importance de continuer à promouvoir des espaces où l'apprentissage de la nutrition est perçu comme proche, accessible et profondément humain.

## Prévention de l'anémie au sein de la communauté

En partenariat avec Pacífico Seguros, une campagne de dépistage de l'anémie et des séances d'information sur une alimentation riche en fer ont été menées au sein de la communauté de San Juan de Lurigancho, réunissant ainsi divers services de prévention pour toucher un plus grand nombre de familles ayant un accès limité.

La campagne, principalement destinée aux enfants, s'est également adressée aux adultes, facilitant un dépistage précoce ainsi qu'une orientation appropriée pour leur prise en charge. **Au total, 349 personnes ont participé à cette initiative.**







“

“Lorsque ma fille était plus petite, vers trois ou quatre mois, j’étais très préoccupée par la question de l’alimentation. L’argent ne suffisait plus comme avant et je pensais constamment à ce qui allait se passer lorsqu’elle ne se nourrirait plus uniquement de lait: comment j’allais faire pour bien la nourrir sans dépenser davantage. On entend beaucoup de choses et, parfois, cela ne fait qu’augmenter la confusion.

Lors des séances de conseil nutritionnel, on m’a aidée à mettre de l’ordre dans mes idées. La nutritionniste s’est assise avec moi et nous avons vu quels aliments je pouvais acheter, lesquels étaient plus abordables, et comment m’organiser semaine par semaine. Ce n’était ni compliqué ni basé sur des produits étranges : ce sont des aliments que je connaissais déjà, mais j’ai appris à mieux les combiner.

**Le plus important, c’est que cela n’a pas seulement amélioré l’alimentation de ma fille: à la maison, nous avons tous commencé à manger plus sainement.** Aujourd’hui, je me sens plus en confiance. Je n’ai plus peur de penser aux repas, parce que je sais qu’avec ce que j’ai, je peux bien prendre soin de ma fille et de toute ma famille.”

**-Fernanda, mère d’Alicia**





**4721**

**consultations**

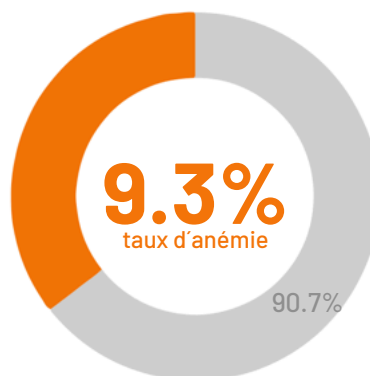
nutritionnelles individuelles  
ont été réalisées en 2025.



**1017**

séances de conseil  
nutritionnel ont été réalisées  
tout au long de l'année 2025.

**Taux de cas d'anémie à la fin  
de l'année à TANI. Le taux au  
Pérou est supérieur à 40%.**



**1641**

**familles**

ont participé aux ateliers au  
cours de l'année 2025.



## Intervention de l'équipe de santé dans un contexte d'urgence

En 2025, l'équipe de santé de TANI a réalisé pour la première fois une intervention spécialisée dans un contexte d'urgence humanitaire. Cette étape clé a permis de mobiliser son expertise technique et son approche humaniste au-delà de ses espaces habituels d'action, avec un accent particulier sur la protection de l'enfance.

Cette action a été menée en coordination avec TECHO Pérou, en réponse à l'incendie survenu à Pamplona, dans le district de San Juan de Miraflores, qui a affecté des centaines de familles. Grâce à ce travail articulé, une évaluation sanitaire a pu être menée au sein de l'abri temporaire.



L'équipe a évalué 73 tentes et atteint 279 personnes, dont 56 enfants et 38 adolescents, identifiant 12 personnes présentant des symptômes compatibles avec la tuberculose. Cette évaluation a mis en évidence un risque sanitaire significatif dans un contexte de surpopulation et d'accès limité aux services de santé.





# Éducation dès les premières années

**L'**éducation au cours des premières années de vie ne se limite pas à la transmission des apprentissages : elle éveille la curiosité, renforce la confiance et pose les bases du développement global. C'est à cette étape que les enfants commencent à construire leur manière d'entrer en relation avec le monde, avec les autres et avec eux-mêmes. En 2025, nos programmes éducatifs ont cherché non seulement à enseigner,

mais aussi à créer des environnements sûrs et stimulants, où chaque enfant peut explorer, s'exprimer et grandir. Tout au long de l'année, **761 familles** ont participé aux programmes du secteur éducatif, accédant à des espaces conçus pour renforcer le développement de la petite enfance, le rôle des familles en tant que premier espace éducatif pour les enfants, ainsi que les opportunités d'apprentissage dans un contexte de soin et de confiance.





## Des espaces qui favorisent l'apprentissage

À travers un programme de volontariat d'entreprise, la Banque de Crédit du Pérou a contribué à la rénovation des espaces éducatifs de TANI, en particulier ceux du centre d'éducation de la petite enfance. Les fresques murales, inspirées par le jeu et la découverte, ont transformé ces environnements en lieux qui invitent à explorer, créer et apprendre en toute confiance.

Des espaces qui accompagnent la croissance et nourrissent la curiosité des enfants dès leurs premiers pas dans l'apprentissage.





# Centre d'éducation de la petite enfance

## Les premiers apprentissages essentiels



Le centre éducatif constitue, pour de nombreux enfants le premier espace où ils découvrent que l'apprentissage peut être une expérience sûre, stimulante et porteuse de sens. Chaque jour, la salle de classe devient un lieu d'exploration, de mouvement, de questionnement et d'expression, reconnaissant chaque enfant comme acteur et actrice de son propre processus d'apprentissage.

Ce programme répond à un besoin clé de la petite enfance : l'accès à une éducation de qualité dès les premières années, en particulier dans des contextes où les opportunités éducatives sont souvent limitées.

Offrir un départ solide renforce non seulement le développement cognitif, mais a également un impact sur le bien-être émotionnel, social et physique des enfants, en posant des bases durables pour leur parcours éducatif.



**Ofelia Jaime**

Sous-directrice et enseignante de la classe des 5 ans

**“Notre rôle n'est pas d'apporter des réponses, mais de créer les conditions pour qu'ils et elles découvrent, questionnent et construisent ensemble. Lorsque cela se produit, l'apprentissage devient authentique et durable.”**

Notre stratégie pédagogique intègre le jeu, le mouvement, la musique et le développement des compétences socio-émotionnelles, en s'adaptant aux rythmes, aux intérêts et aux besoins de chaque enfant. En parallèle, les familles participent activement au processus éducatif, en bénéficiant d'un accompagnement et d'outils qui renforcent leur rôle dans le développement global de leurs enfants et consolident le lien entre la maison et l'école.

En 2025, **107 enfants ont suivi les classes** tout au long de l'année.

### Ateliers communautaires

Jouer, se regarder, s'écouter et être pleinement présents : c'est de cette intention que naissent les ateliers communautaires de TANI. Ces espaces invitent les familles à s'offrir un moment de connexion avec leurs enfants, en intégrant le jeu et l'interaction comme des composantes essentielles de l'apprentissage.

Accompagnées par les enseignantes, les familles reçoivent des outils simples et pratiques pour renforcer le lien affectif et jouer un rôle actif dans le processus éducatif depuis leur foyer. Au cours de l'année, **654 familles** ont participé à ces rencontres, qui favorisent la présence, la confiance et un apprentissage partagé.



En 2025, **74 % des enfants présentant des problématiques nutritionnelles ont amélioré leurs indicateurs, et 92 % des enfants ayant achevé leur cycle de trois années éducatives ont atteint des compétences favorables** pour l'étape scolaire suivante. Par ailleurs, 95 % des familles ont signalé des améliorations significatives du bien-être émotionnel et social de leurs enfants, reflétant l'impact global d'une éducation qui prend soin, accompagne et transforme dès les premières années.



### Fait marquant

Le Centre d'éducation de la petite enfance a été le tout premier programme de TANI. Né comme une garderie communautaire, il s'est transformé au fil du temps pour devenir aujourd'hui un exemple d'éducation de haute qualité dans un secteur défavorisé.







“

“J’entends souvent d’autres pères dire que leurs enfants n’aiment pas aller à l’école, qu’ils se lèvent sans envie ou qu’ils ne veulent pas entrer en classe. Dans mon cas, c’est tout le contraire. Mon fils adore venir au centre. Il se réveille enthousiaste et me dit toujours : “Papa, aujourd’hui j’ai beaucoup joué.”

Au début, je me disais : est-ce qu’ils jouent toujours ? C’est alors que les enseignantes m’ont expliqué quelque chose qui a complètement changé ma façon de voir l’éducation : ici, les enfants apprennent en jouant, en explorant, en découvrant et en trouvant leur propre voix. Et cela se voit chez mon fils. Il est plus sûr de lui, prend ses propres décisions, s’exprime davantage. Parfois, j’ai l’impression d’apprendre moi-même de lui. Ici, je n’ai pas le sentiment de simplement regarder mon enfant grandir de l’extérieur. Je me sens réellement partie prenante de son éducation, je l’accompagne véritablement. Et en tant que père, cela me rend profondément heureux.”

**Luis Ramirez, père de Mateo**





# 761

enfants ont participé aux activités éducatives du centre.



# 74%

des enfants présentant des problématiques nutritionnelles ont amélioré leurs indicateurs de santé.

# 92%

des enfants ayant achevé leurs trois années éducatives ont atteint des compétences favorables pour l'étape scolaire suivante.



# 95%

des familles ont signalé des améliorations significatives du bien-être émotionnel et social de leurs enfants.



# La Escuelita

## Reconstruire les bases de l'apprentissage

La Escuelita a été créée pour les enfants de l'école primaire présentant des troubles de l'apprentissage. Il s'agit d'un espace périscolaire où l'objectif n'est pas de courir pour terminer l'année scolaire, mais de revenir en arrière lorsque cela est nécessaire, afin de reconstruire les bases, restaurer la confiance et retrouver le plaisir d'apprendre.

Ce programme répond à un besoin urgent du système éducatif: réduire les écarts d'apprentissage qui se creusent tout au long de l'enseignement primaire, à cause de la promotion automatique. De nombreux enfants atteignent des niveaux supérieurs sans maîtriser des compétences fondamentales, comme la lecture, le raisonnement mathématique ou la capacité de maintenir leur attention.



**Luana Zarzoza**

Assistante éducative

*"Les familles font partie intégrante du processus : elles sont tenues informées des progrès de leurs enfants, accompagnées dans la manière de soutenir l'apprentissage à la maison, et leur rôle d'alliées dans l'éducation est renforcé."*

Ce lien de proximité permet aux parents et aux personnes en charge des enfants de mieux comprendre les besoins éducatifs de leurs enfants et de retrouver confiance dans leur capacité à apprendre, même lorsque l'école traditionnelle ne parvenait plus à y répondre.



En 2025, La Escuelita est devenue un espace durable d'opportunités pour **43 enfants**, qui ont bénéficié de 336 heures d'apprentissage conçues pour renforcer des compétences clés grâce à une approche personnalisée et bienveillante. Après six mois d'accompagnement, **80 % des enfants ont montré des progrès positifs** dans leurs indicateurs d'apprentissage, reflétant non seulement des améliorations académiques, mais aussi une plus grande confiance en eux, une motivation accrue et un lien renforcé avec l'école.



**43**

enfants ont bénéficié du programme La Escuelita en 2025.



**336**

heures d'apprentissage ont été réalisées au cours de l'année.

**80%**

des enfants présentant des difficultés d'apprentissage ont montré des progrès significatifs après six mois.







## Quand une salle de classe en inspire d'autres

En 2025, TANI a ouvert ses espaces éducatifs afin de partager son approche socioconstructiviste avec d'autres équipes pédagogiques. À travers des stages d'observation destinés aux enseignantes, directrices et assistantes de différents établissements scolaires, cette initiative a permis de montrer comment l'aménagement des salles de classe, le jeu et le développement de l'autonomie permettent aux enfants d'apprendre par l'exploration et la découverte, en cohérence avec l'approche Reggio Emilia.



Ces expériences ont été menées en collaboration avec Transforma, l'organisation qui a assuré la formation des enseignantes de TANI et qui continue de promouvoir des échanges entre les écoles mettant en œuvre cette méthodologie. Dans ce cadre, TANI a accueilli des visites de centres éducatifs engagés, renforçant ainsi sa position d'espace de référence en matière de pratiques pédagogiques centrées sur l'enfance.



# 91

membres d'équipes  
éducatives ont  
participé à ces stages.



# Des communautés au service de l'enfance

**L'**enfance ne se développe pas dans l'isolement: chaque enfant grandit au sein d'un tissu de relations, de soins et d'un contexte de vie particulier.

Lorsque son environnement est confronté à des obstacles économiques, sociaux ou émotionnels, son bien-être en est directement affecté. C'est pourquoi renforcer la communauté, c'est renforcer les fondations qui soutiennent le développement de la petite enfance.

En 2025, cette approche s'est traduite par des actions visant à consolider les réseaux de soutien autour de l'enfance. TANI a développé des espaces d'accompagnement destinés aux parents adolescents, aux personnes âgées et aux jeunes, favorisant les liens, le partage des savoirs et l'entraide. Ces initiatives ont élargi les conditions permettant aux enfants de grandir dans un environnement plus protecteur, stable et solidaire.





# TANI Humanitaire

## Nourrir la vie, préserver la dignité

Lorsque l'accès à l'alimentation est incertain, la vie quotidienne devient plus fragile. Pour de nombreuses personnes âgées et de familles en situation de vulnérabilité, bénéficier d'un repas quotidien est essentiel pour préserver leur santé et leur dignité. C'est de cette conviction qu'est né TANI Humanitaire, comme une réponse concrète à l'insécurité alimentaire.

Le programme compense ainsi le manque d'accès régulier à une alimentation adéquate, une réalité qui affecte directement le bien-être physique et émotionnel des personnes confrontées à de fortes contraintes économiques. Leur garantir des aliments nutritifs permet non seulement de couvrir un besoin fondamental, mais aussi d'alléger une préoccupation constante au sein des foyers.



**Mirtha Pacheco**

Coordinatrice de cuisine

*"Les samedis, nous voyons les mêmes personnes revenir, ce qui nous permet d'identifier quand quelqu'un est plus vulnérable et quand il ou elle a besoin de bien plus que de la nourriture."*

Par le réfectoire communautaire, rendu possible grâce aux dons reçus, TANI Humanitaire accompagne les personnes selon une approche respectueuse et de proximité.

Chaque distribution devient un espace de soin et de soutien, renforçant les liens communautaires et l'entraide.

En 2025, **5414 déjeuners ont été préparés, 45 personnes ont été touchées positivement chaque semaine, et 9511 produits ont été distribués aux familles.** Ces actions illustrent que l'alimentation constitue également une façon de protéger la vie et le bien-être.

### Une chaîne de solidarité qui soutient l'alimentation

Le programme TANI Humanitaire repose sur la collaboration entre des partenaires publics, privés et communautaires. En 2025, la Municipalité de San Juan de Lurigancho, la Banque alimentaire, des entreprises, telles qu'Industrias San Miguel, Tiendas Vega et Inspira, ainsi que des donateurs solidaires, ont joué un rôle clé dans le maintien du réfectoire communautaire et l'élargissement de l'accès à l'alimentation pour les familles vulnérables.



## Des ateliers favorisant le bien-être des personnes âgées

Des collaborateurs de l'entreprise Pamolsa ont participé à une journée solidaire avec des personnes âgées, en offrant des déjeuners et en animant des ateliers ludiques visant à promouvoir l'interaction, la stimulation et le bien-être émotionnel. Cette action a permis de créer un espace de rencontre et d'accompagnement, tout en renforçant la valeur du soin collectif et la collaboration avec le secteur privé.



# 5414

déjeuners ont été préparés au cours de l'année 2025.



# 45

personnes ont bénéficié du programme chaque semaine pendant un an.

# 9511

produits ont été distribués et remis à des familles tout au long de l'année.





# RED MAMI

## Accompagner pour soutenir le début d'une nouvelle vie

Devenir mère à l'adolescence implique de faire face à des changements profonds, souvent dans un contexte, marqué par l'incertitude et le manque de soutien. En 2025, ce programme a accompagné des **mères adolescentes et leurs bébés depuis la naissance jusqu'à leur première année de vie**, en offrant un soutien continu et de proximité pour traverser cette étape clé avec davantage de soutien et d'orientation.

Notre intervention répond à un besoin urgent : réduire les risques auxquels sont confrontées les maternités adolescentes, tels que l'accès limité aux services, la surcharge émotionnelle et la fragilité des réseaux de soutien.

Face à cette réalité, le programme adopte une approche globale visant à renforcer à la fois le bien-être du bébé et le rôle maternel, en promouvant des pratiques de soins attentionnés.



**María García**

Promotrice de santé

*"Les mères adolescentes sont parmi les plus vulnérables. Lorsqu'elles sont écoutées et accompagnées dès le début, leur manière d'être mères et de prendre soin de leurs bébés se transforme."*



L'accompagnement mobilise des professionnels de la santé, de la psychologie et du travail social, en combinant des ateliers collectifs et des visites à domicile. Ces visites permettent d'intervenir dans l'environnement quotidien des familles, d'identifier précocement les risques et de proposer des conseils sur le lien affectif, la nutrition, le développement de l'enfant et les pratiques d'autosoins émotionnels, renforçant ainsi la relation mère-bébé dès les premiers mois de vie.

Au cours de l'année, **570 mères adolescentes ont bénéficié de cet accompagnement,**

renforçant leurs capacités de soin et construisant des réseaux de soutien qui favorisent le développement de leurs enfants à un moment décisif de leur vie.

### Partenaire clé

Ce programme existe grâce au partenariat stratégique avec la Fondation Children Action, dont l'engagement permet un accompagnement durable des mères adolescentes et de leurs bébés.



### Prendre soin de l'estime de soi des jeunes mères

Des alliés, tels que Bitel et Vivir sin Fronteras, se sont joints à cette initiative, à travers des ateliers d'autonomisation, de projets de vie et d'indépendance financière. Grâce à ce soutien, les adolescentes ont pu accéder à **des outils pratiques pour renforcer leur estime de soi, définir leurs objectifs et progresser vers une plus grande autonomie** dans leurs décisions et leurs projets personnels.





## Une équipe interdisciplinaire

- **Promotrice de santé**

Accompagne avec attention les adolescentes dans leur parcours communautaire.



- **Psychologue**

Renforce le bien-être émotionnel et la santé mentale.

- **Infirmière**

Se concentre sur les soins apportés à la mère et au bébé.



- **Travailleuse sociale**

Coordonne les réseaux de soutien et l'accès aux services.



**507**

mères adolescentes ont  
reçu un accompagnement  
en 2025.



**7071**

actions et interventions  
efficaces ont été réalisées en  
2025.



**89%**

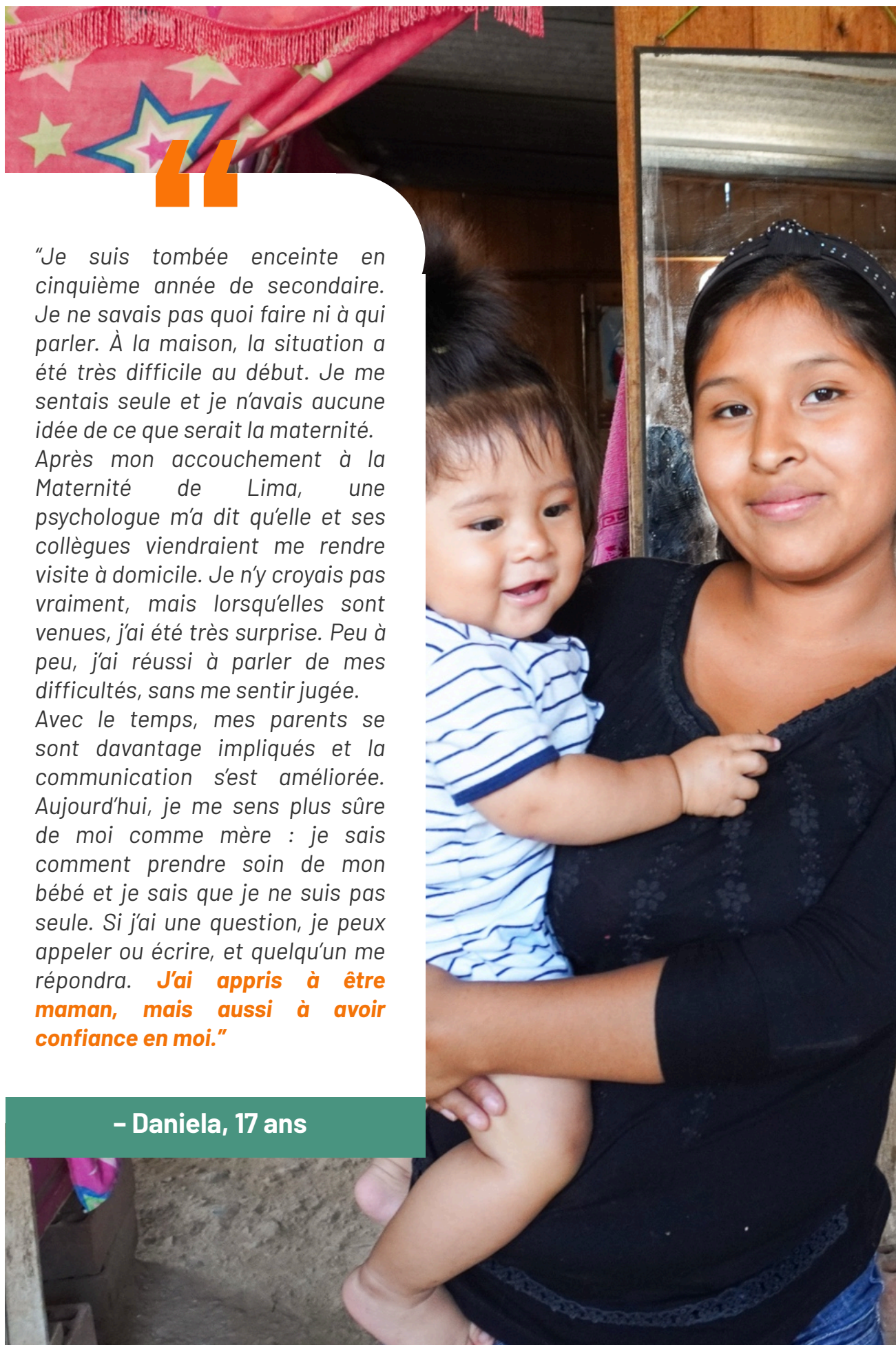
des participantes mettent en  
pratique des séances de  
stimulation avec leurs bébés, à  
la fin du programme.

**67%**

des adolescentes sont  
conscientes des types de  
violence auxquels elles  
pourraient être exposées.







“

“Je suis tombée enceinte en cinquième année de secondaire. Je ne savais pas quoi faire ni à qui parler. À la maison, la situation a été très difficile au début. Je me sentais seule et je n'avais aucune idée de ce que serait la maternité. Après mon accouchement à la Maternité de Lima, une psychologue m'a dit qu'elle et ses collègues viendraient me rendre visite à domicile. Je n'y croyais pas vraiment, mais lorsqu'elles sont venues, j'ai été très surprise. Peu à peu, j'ai réussi à parler de mes difficultés, sans me sentir jugée. Avec le temps, mes parents se sont davantage impliqués et la communication s'est améliorée. Aujourd'hui, je me sens plus sûre de moi comme mère : je sais comment prendre soin de mon bébé et je sais que je ne suis pas seule. Si j'ai une question, je peux appeler ou écrire, et quelqu'un me répondra. **J'ai appris à être maman, mais aussi à avoir confiance en moi.**”

– Daniela, 17 ans

# École Inclusive

## Une deuxième opportunité pour l'apprentissage



Pour beaucoup de personnes, quitter l'école n'a pas été un choix, mais la conséquence de contextes difficiles, de responsabilités assumées trop tôt ou de barrières accumulées au fil du temps. L'École Inclusive a offert une seconde chance éducative à des jeunes et à des adultes qui n'avaient pas pu terminer l'école secondaire, devenant ainsi un espace où reprendre ses études était possible, quel que soit l'âge ou le parcours antérieur.

L'absence de diplôme d'enseignement secondaire accentue l'exclusion sociale et limite l'accès à l'emploi, à des revenus décents et à une pleine participation à la société. Face à cette réalité, le programme a non seulement facilité la réinsertion scolaire, mais a également œuvré activement à

prévenir l'abandon des études, en proposant un accompagnement de proximité permettant d'identifier les éventuelles difficultés académiques, émotionnelles ou familiales susceptibles de compromettre la continuité du parcours scolaire.



**Andrea Rojas**

Coordinatrice de l'École Inclusive

*"Ici, peu importe que l'on ait 14 ans ou plus de 50 ans. Chaque personne arrive avec une histoire différente, et c'est pourquoi la manière d'apprendre change aussi. C'est un espace où chacun est respecté et où reprendre ses études devient possible."*



Au cours de l'année 2025, l'approche éducative a été complétée par des séances de psychologie et d'orientation professionnelle, reconnaissant que l'apprentissage implique aussi de reconstruire la confiance en soi et de se projeter vers l'avenir. Ce travail intégral a renforcé la motivation, l'estime de soi et la clarté des objectifs personnels et professionnels, permettant à l'expérience éducative d'avoir un impact au-delà de la salle de classe.

**86 personnes ont achevé l'année scolaire et 49 ont obtenu leur diplôme,** confirmant qu'une seconde chance, lorsqu'elle est bien accompagnée, peut transformer des trajectoires de vie. L'année 2025 a également marqué la clôture du programme. Il s'est agi d'une décision difficile, mais responsable, prise au vu des problèmes de sécurité rencontrés et dans le souci de donner la priorité aux étudiants et à l'équipe éducative, en réaffirmant l'engagement institutionnel d'agir toujours dans une logique de bien-être et de protection des personnes.

## Le sport comme moteur de la persévérance scolaire

Un championnat sportif organisé avec la Police nationale a permis aux jeunes et aux adultes de l'École Inclusive de partager des espaces d'intégration et de travail en équipe. Cette expérience a renforcé leur confiance et leur engagement dans leurs études, démontrant que l'apprentissage naît aussi du mouvement, du lien et du sentiment d'appartenance à une communauté.



## Salons qui élargissent les horizons

Au cours de l'année, des Salons des métiers et de la formation ont été organisés à l'intention des étudiants, avec la participation d'organisations et d'universités telles que l'Universidad Tecnológica del Perú (UTP), l'organisation Impares et le Département culturel de la Municipalité de San Juan de Lurigancho.

Ces espaces ont facilité l'accès des étudiants à des opportunités éducatives et professionnelles, et ont encouragé leur contribution active, notamment par leur participation à un spectacle qui mettait en avant leurs talents.

Les Salons s'avèrent ainsi des espaces de rencontres, de motivation et d'intégration, renforçant le lien avec l'école et les perspectives positives sur l'avenir.



# 86

élèves ont achevé leur année scolaire en 2025.



élèves ont obtenu leur diplôme en 2025.

# 80%

des élèves ayant bénéficié d'un accompagnement psychologique ont montré des progrès académiques.

## L'art qui renforce la participation

Au cours d'une journée de création de fresques murales, les étudiants ont exprimé leurs idées et leurs émotions, renforçant ainsi leur estime de soi et leur esprit de collaboration. Cette expérience artistique a fait de leur environnement un espace de rencontre et de motivation, enrichissant le processus éducatif par sa dimension créative et communautaire.





Le Programme de Formation Technique constitue une réponse concrète dans des contextes de forte vulnérabilité sociale et économique, où l'urgence de générer des revenus immédiats limite les possibilités de se projeter vers un avenir différent. Par une approche pratique et accessible, le programme a offert aux jeunes et aux adultes une véritable opportunité d'apprentissage, en associant la formation à l'autonomie économique et en considérant le métier comme un vecteur de protection, de dignité et de transformation personnelle.



**Dante Torres**

Coordinateur de Profortec

*"La formation technique est conçue comme une alternative sûre et durable, permettant d'acquérir des compétences en peu de temps et d'accéder rapidement à des opportunités d'auto-emploi ou de travail indépendant."*

Tout au long de l'année, des formations pratiques ont été proposées dans des métiers à insertion rapide sur le marché du travail, tels que la coiffure, l'esthétique intégrale, le design d'ongles, les soins de la peau, la barberie, la danse, ainsi que dans des spécialités liées au développement et à la prise en charge de la petite enfance. Adaptées aux besoins du marché et aux conditions de vie des participants, ces formations ont permis de générer des revenus et de renforcer l'économie familiale, avec un impact direct sur leur environnement.

En complément, le programme a proposé des ateliers de développement personnel et de renforcement des compétences transversales, animés par des professionnels en psychologie et en accompagnement social. Ces espaces ont renforcé l'estime de soi, la confiance et la clarté des objectifs, soulignant que l'insertion professionnelle durable repose aussi sur le bien-être émotionnel et le projet de vie des participants et de leurs familles.



## De douces opportunités pour un nouveau départ

Grâce au partenariat avec Molitalia, le Programme de Formation Technique a intégré en 2025 le cours de pâtisserie comme nouvelle filière, orientée vers la génération de revenus immédiats et le renforcement de projets entrepreneuriaux, en particulier pour les femmes en situation de vulnérabilité. Cette initiative a élargi l'offre de métiers du programme et répondu à une forte demande de formations pratiques, accessibles et offrant des débouchés économiques rapides. Dans un premier temps, un projet

pilote du cours de pâtisserie a été conçu et mis en œuvre, rencontrant un accueil très positif. La proposition a suscité une participation active, **principalement de mères adolescentes intéressées par l'entrepreneuriat, ainsi que d'autres participantes ayant rejoint le programme par différentes modalités.**

Face à l'intérêt et à l'engagement des participantes, le cours a été structuré en deux niveaux – débutant et intermédiaire – permettant un approfondissement progressif des techniques acquises.



**100 % des participantes a pu vendre des desserts et assurer une entrée financière à la maison.**

### Pâtisserie communautaire : apprendre et entreprendre localement

En collaboration avec Red Mami, un projet de pâtisserie communautaire a été mis en œuvre pour les mères adolescentes, leur permettant, grâce à des méthodes sans four, de développer des compétences pratiques, de renforcer leur confiance et de jouer un rôle actif au sein de la communauté.



### Une nouvelle addition : des talents qui ouvrent des opportunités

Dans le cadre du renforcement du processus de formation, la pâtisserie Mariáte a proposé une masterclass à toutes les participantes du cours de pâtisserie, afin de consolider leurs acquis techniques et d'encourager leurs perspectives professionnelles.

Lors de cet événement, la performance de Priscila, ancienne mère adolescente et participante du projet pilote, a été mise en valeur, illustrant un haut niveau d'engagement et de compétences. Grâce à cette collaboration, Priscila a intégré l'équipe de travail de Mariáte, devenant un exemple concret de la manière dont la formation technique peut ouvrir de véritables opportunités d'emploi et de transformation personnelle.



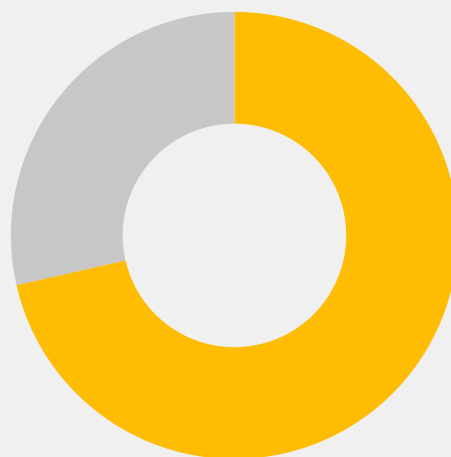


140  
personnes ont été formées  
dans le cadre des cours du  
programme.



63

participant·es ont bénéficié  
d'une bourse à 100% pour ces  
études.



83%

des étudiants reconnaissent  
leurs forces et leurs  
compétences au cours de leur  
formation.



“

“Je suis devenue mère à 17 ans. Comme beaucoup de jeunes mères, j’avais peur et de nombreuses questions sur la manière d’aller de l’avant pour mon fils. Grâce au programme Red Mami, j’ai reçu une bourse qui m’a permis de participer aux ateliers de pâtisserie du programme Profortec, et cela a marqué un avant et un après dans ma vie. Apprendre la pâtisserie m’a apporté une nouvelle compétence, mais surtout de la confiance en moi. J’ai découvert quelque chose qui me plaisait et que je savais bien faire, et qui m’a permis de générer des revenus pour soutenir mon fils et ma famille. Il était très important pour moi de sentir que je pouvais aussi y contribuer par mon propre effort.

Aujourd’hui, **je travaille à la pâtisserie Mariáte, dans un environnement où je me sens valorisée et accompagnée.** Cette opportunité m’a aidée à trouver une passion et à construire un avenir meilleur pour mon fils et pour moi.”

**- Priscila,**

élève des ateliers de pâtisserie



# Innover pour transformer

**I**nnover, c'est oser envisager les défis de l'enfance sous de nouveaux angles et concevoir des réponses qui dépassent les solutions traditionnelles. C'est explorer des manières inédites d'intervenir, apprendre du contexte et transformer ces expériences en démarches reproductibles, capables d'avoir un impact non seulement sur les personnes, mais aussi sur les systèmes qui les entourent. Cet axe met l'accent sur la transformation de l'environnement

dans lequel les enfants grandissent, en reconnaissant que leur développement ne dépend pas uniquement des opportunités individuelles, mais aussi des conditions structurelles qui les façonnent. L'innovation consiste ainsi à questionner les pratiques établies, à renforcer les capacités et à ouvrir de nouveaux possibles, afin que le droit à une enfance épanouie ne soit déterminé ni par le contexte d'origine, ni par les adversités rencontrées.



# LabTANI

## Innover en santé avec une approche humaniste

**LabTANI** repose sur une conviction claire : les soins de santé peuvent et doivent être une expérience plus humaine pour les familles, en particulier pendant la petite enfance. Le programme facilite une approche préventive et communautaire qui place au centre le lien, l'écoute et le bien-être émotionnel, en reconnaissant que la qualité des soins se construit aussi à travers la manière dont les personnes sont accueillies et accompagnées au sein des services de santé.



**Catherine Jara**

Responsable de la philosophie TANI

*"Le programme transforme la formation en une expérience vivante, en accompagnant les volontaires et les professionnels de santé afin qu'ils deviennent des agents de changement, capables d'humaniser les soins et de générer un impact réel depuis leurs propres espaces de travail."*

Dans cette perspective, le programme renforce à la fois les capacités de ceux qui dispensent les soins et l'expérience vécue par les enfants et leurs familles. LabTANI s'articule autour de différents axes d'action complémentaires, visant à promouvoir des améliorations durables dans la formation, les pratiques et le fonctionnement des services de santé, tout en s'adaptant aux différents contextes territoriaux et en contribuant à une transformation progressive du système.







LabTANI

## Formation de base destinée aux étudiants et aux professionnels du secteur de la santé

Cet espace de formation s'adresse aux étudiants et aux professionnels de la santé souhaitant renforcer leur pratique par **une approche plus humaine et de proximité**. À travers ce cursus, le programme encourage une compréhension globale du soin, en combinant des savoirs techniques avec des outils pour le travail communautaire dans des contextes de vulnérabilité.

La formation aborde des thématiques telles que le développement de la petite enfance, le lien et la communication empathique, la santé mentale, et la résolution de conflits, apportant des clés pour une prise en charge plus respectueuse et centrée sur les familles.



**212 étudiants**

ont été formés en 2025.



**96% des participants**

ont indiqué que le modèle TANI a été utile tant dans leur vie professionnelle que personnelle.



LabTANI

## Volontariat spécialisé en santé communautaire

À travers cette ligne d'action, des étudiants et des professionnels de la santé mettent en pratique leurs apprentissages sur le terrain grâce à des **expériences concrètes de santé communautaire, accompagnés et supervisés par des professionnels**. En participant à des actions d'accompagnement des familles, à la prise en charge de situations complexes et à des ateliers virtuels, ils renforcent leurs compétences techniques et socio-émotionnelles, tout en consolidant un engagement éthique auprès de populations en situation de vulnérabilité. Cette expérience enrichit leur parcours de formation et renforce les interventions de TANI en petite enfance et auprès des familles, avec la possibilité de participer en présentiel ou à distance depuis différentes régions du pays.



**197 volontaires**

ont participé au programme tout au long de l'année 2025.



**6 universités**

ont signé des conventions avec TANI, facilitant l'intégration de leurs étudiants au volontariat.



**1103 familles**

ont été directement impactées par les actions menées par les volontaires.



“

“Lorsque je me suis engagée dans le volontariat, je pensais que bien soigner signifiait surtout respecter des procédures et des protocoles. À TANI, j’ai appris à regarder au-delà du clinique et à m’interroger sur ce que vivent réellement les familles. Accompagner des mères adolescentes et leurs bébés m’a fait comprendre que le lien soigne aussi. Ce n’est pas seulement l’acte de soin, mais la manière d’arriver, de s’approcher et de faire sentir l’autre personne. Cette expérience a transformé ma façon de comprendre ma profession et a réaffirmé mon choix de travailler dans le domaine de la santé.”

**-Laura**

Volontaire de LabTANI





LabTANI

## Travail articulé avec des établissements publics de santé

Grâce à la collaboration avec des établissements publics de santé, des processus de formation, d'accompagnement technique et d'amélioration des pratiques sont mis en œuvre pour **répondre à des défis critiques dans la prise en charge de la petite enfance**. Ces actions, développées de manière coordonnée avec les équipes de santé, renforcent les compétences professionnelles, optimisent les processus internes et favorisent une prise en charge plus empathique, respectueuse et centrée sur les familles. Elles contribuent ainsi au renforcement du système public de santé et à une expérience de soins de meilleure qualité pour les enfants et leurs proches.



### 7 établissements publics de santé

ont participé au programme.



### 244 professionnels

issus d'institutions publiques ont pris part aux espaces de formation.





Signature de la convention entre TANI et le Collège des Infirmiers du Pérou – Conseil Régional V Arequipa.



La Fondation Nosxotros rejoint le programme en tant qu'allié stratégique à Arequipa.





“Le travail mené avec TANI a été fondamental pour renforcer la Banque de Lait Humain de Cusco. Il nous a permis d’améliorer le recrutement de mères donneuses et, surtout, d’intégrer une approche plus humaine dans la prise en charge par les équipes de santé.

Grâce à cette alliance, quatre centres de santé et un hôpital ont été formés en 2025 pour fonctionner comme centres collecteurs de lait maternel, élargissant et consolidant le réseau dans la région. Aujourd’hui, nous considérons TANI comme un allié stratégique clé pour le développement et la durabilité de la banque de lait.”

**-Docteur Bryan Abarca**  
Hôpital Régional de Cusco



# La communauté qui rend ce chemin possible

## Personnes et entreprises mobilisées pour transformer

Plus d'actions menées conjointement au cours de l'année 2025



Les Bourses BCP ont encouragé des solutions technologiques développées par des étudiants au bénéfice d'organisations telles que TANI.



Théophile et Louis, volontaires français, ont animé des activités sportives avec les enfants de TANI et ont mené une campagne de collecte solidaire à travers l'alpinisme.



Campagne odontologique menée par l'USMP avec le soutien de Movil Bus.



Une équipe de volontaires de Credicorp a développé, tout au long de l'année, un tableau de bord de suivi et d'évaluation.



En collaboration avec Luzmar, étudiante à la PUCP, Tino a été développé : un compagnon de croissance qui renforce le lien affectif durant les premiers jours de vie du bébé.





Molitalia a lancé une édition spéciale de ses produits à l'occasion de la Journée internationale des femmes, en consacrant une partie de ses bénéfices au renforcement de la formation des mères adolescentes.



Ajinomoto a fourni ses produits aux familles accompagnées dans le cadre des programmes de santé.



Tondero a organisé un ciné-forum autour du film Locos de amor 2 : Mi primer amor, destiné aux étudiants du programme École Inclusive.



Don réalisé par l'entreprise Buenaventura à travers son département Innovation.



Nous avons reçu la visite de Propel, suite à notre sélection au Impact Accelerator 2025.



Farmacia Universal a organisé un spectacle de Noël et remis des dons aux familles des programmes de santé.



## TANI ouvre ses portes

Personnes, créateurs et visiteurs ayant découvert le sens de notre mission de l'intérieur.



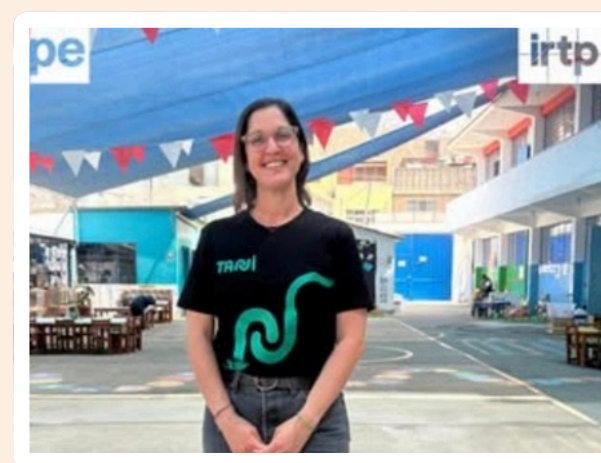
Camila Benzaquen, psychologue de Mente Bonita, a visité les espaces de TANI et approfondi sa connaissance des familles accompagnées.



Gracia Cam, professeure de yoga, a animé un cours gratuit à destination des étudiants de l'École Inclusive.



Les actrices Fiorella Flores et Fiorella Luna sont venues découvrir de près les programmes de TANI.



L'émission Presencia Cultural de TV Perú a effectué une visite spéciale pour découvrir l'histoire et la mission de TANI.



La photographe Eugenia Orellana a réalisé une séance photo spéciale avec l'équipe de l'organisation.



Les créateurs de contenu Lu del Águila, Jimena López, Walter Bracamonte et Santiago Párraga, accompagnés de leur agence Influencers Connect, ont participé à une activité récréative avec les enfants du Centre d'Éducation de la Petite Enfance (CEI).



## Quand le message va à la rencontre des publics

### Foires et diffusion à travers des produits solidaires

Tout au long de l'année, nous avons participé à des foires telles que FILO, Fusión, Buenazo, Munaca Fest et Baby Yuval, des espaces qui nous ont permis de faire connaître le message de TANI auprès de nouveaux publics et de susciter des échanges autour de l'enfance et du soin. Ces expériences, associées à la vente de produits solidaires, ont contribué à diffuser notre approche et à renforcer la durabilité de nos actions en faveur des enfants et de leurs familles.





# Cap sur 2026



## Objectifs, aspirations et décisions pour la prochaine étape du chemin



**Consolider le Centre de San Juan de Lurigancho comme un hub d'innovation pour la petite enfance**, en renforçant son rôle d'espace de conception, de pilotage et de validation de modèles de prise en charge humanisés, préventifs et centrés sur la communauté.

**Élargir les espaces de transfert de compétences vers les universités et le secteur public**, en systématisant les apprentissages et en favorisant leur adoption tant dans la formation académique que dans les pratiques institutionnelles.



**Développer notre coopération avec des entreprises solidaires en leur proposant des solutions modulaires** qui leur permettent de s'engager activement en faveur de la petite enfance dans les régions où elles sont présentes, en intégrant impact social, bien-être et durabilité.





Merci aux institutions qui se sont engagées à nos côtés et aux personnes, familles et organisations qui nous ont soutenus, directement ou à travers Atelier des Enfants. Issues de regards, de secteurs et de territoires divers, elles ont contribué à poursuivre la construction du monde dont l'enfance a besoin.

Chaque pas accompli, chaque apprentissage partagé et chaque impact obtenu ont été rendus possibles grâce à cet effort collectif. Lorsque nous avançons ensemble, l'action se démultiplie et le changement devient possible.

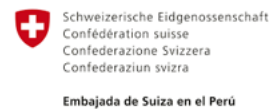
En 2025, nous avons accompli cela avec vous.  
Et la suite aussi.





# TANI

## Un grand réseau de soutien et de coopération





**TANI**